

# **R3**silis **Fundació**



**Memòria  
2016**

## ÍNDEX DE CONTINGUTS

<a href="#"><u>Resum executiu</u></a>	p. 3
<a href="#"><u>Benvinguda</u></a>	p. 4
<a href="#"><u>L'Entitat</u></a>	p. 5
<a href="#"><u>Missió Visió i valors</u></a>	p. 5
<a href="#"><u>Tarannà</u></a>	p. 6
<a href="#"><u>Model Organitzatiu</u></a>	p. 8
<a href="#"><u>Participació en xarxes</u></a>	p. 10
<a href="#"><u>Projectes destacats</u></a>	p. 10
<a href="#"><u>Clients</u></a>	p. 11
<a href="#"><u>Serveis</u></a>	p. 13
<a href="#"><u>Dades persones ateses</u></a>	p. 15
<a href="#"><u>Professionals</u></a>	p. 19
<a href="#"><u>Dades Econòmiques</u></a>	p. 20

## RESUM EXECUTIU

# 10.664

infants i joves  
atesos durant 2016

# 16

Serveis gestionats  
a Catalunya

# 537

Professionals que  
han treballat amb  
nosaltres aquest 2016

*Aquesta memòria fa referència a les activitats desenvolupades per la Fundació Resilis durant l'any 2016 tant en la prestació de serveis en l'àmbit de la protecció infantil en sentit ampli, com en l'àmbit comunitari i de prevenció. A més, també recull la nostra activitat en el tercer sector i en la generació de coneixement.*

## BENVINGUDA

Em plau donar-vos la benvinguda a la Memòria 2017 de Fundació Resilis...

Recollir la tasca de tot un any en poques pàgines sempre ens fa perdre matisos, detalls, fragments de vida, tots importants. Però malgrat aquesta limitació, crec que hi trobareu una bona mostra de la tasca de Fundació Resilis d'aquest 2017: els principals resultats, el tarannà de la nostra acció, i l'esforç, professionalitat i el compromís de totes les persones que l'han fet possible.

Com sabeu, la missió de Resilis consisteix a ...

La nostra entitat segueix en plena forma, tenim molts projectes, programes i reptes de futur, i seguirem treballant amb il·lusió i ganes per la plena igualtat d'oportunitats.



**Anna Suñer i Damon**  
*Gerent de Fundació Resilis*

## L'ENTITAT

Fundació Resilis és una organització sense ànim de lucre inscrita al Registre de Fundacions de la Generalitat de Catalunya amb el número 2336 que **dedica la seva activitat a desenvolupar projectes i programes per a l'atenció integral de joves i infants en situació de risc social o amb possibilitat de patir-ne.**

La Fundació Resilis va iniciar el seu camí com a fundació a l'any 2006, després d'una experiència prèvia de 12 anys com a Associació Plataforma Educativa 3 Esses atenent a persones en situació de màxima vulnerabilitat i risc d'exclusió social.

### Seu fiscal i localitzacions

El domicili social de l'entitat és al C/ Sta. Eugènia 107 de Girona i els serveis administratius estan ubicats al **C/Garrotxa, 7 – 17006 de Girona.**

Fundació Resilis té serveis a les províncies de Girona, Barcelona i Tarragona

### Missió, Visió i Valors

**Missió:** vetllar per l'atenció integral d'infants i joves, especialment d'aquells que es troben en una situació de risc social, ajudant a millorar la seva qualitat de vida.

**Visió:** esdevenir un referent en l'àmbit d'atenció a la infància en situació de risc, tant a nivell català com estatal. Amb aquest objectiu fem un anàlisi i una avaluació constant de la tasca que realitzem, utilitzant elements de control de qualitat així com de gestió de personal i de les infraestructures que ens permeten obtenir resultats satisfactoris i que es reflecteixen en els processos viscuts pels infants i joves a qui atenem.

**Valors:**

- » Justícia. Creiem en la possibilitat de viure en un món més just, treballant amb responsabilitat, fomentant la qualitat de vida i la igualtat social.
- » Complementarietat. Treballem per integrar els agents del territori i desenvolupar serveis de proximitat adaptats a les necessitats del territori i de la seva gent, fomentant el treball en xarxa des d'una visió integral i especialitzada.
- » Compromís. Volem ser una entitat ètica, professional i respectuosa amb les persones i el medi ambient.
- » Innovació. Treballem amb iniciativa, mentalitat oberta, creativa i dinàmica, fomentant la investigació i l'anàlisi permanent de necessitats.
- » Transparència. Cerquem una acció basada en la confiança en la persona, actuant amb responsabilitat i total transparència cap a la societat

## Tarannà

La nostra acció té com a finalitat, estimular les capacitats resilients de la població que atenem, sense oblidar el caràcter protagonista de cada individu/a en la seva història i en el seu camí cap a una vida autònoma i plena.

La promoció de la igualtat d'oportunitats, el benestar i la qualitat de vida, així com els processos d'autonomia de les persones que atenem esdevenen l'eix vertebrador del conjunt de les nostres accions. Vetllem per l'interès superior de l'infant i perquè la família, la seva o una d'aliena, sigui el seu referent estable, i quan no és possible promovem els processos d'autonomia des dels nostres serveis residencials.

L'entitat està compromesa i vol garantir el dret de l'Infant a viure i créixer en família, i es marca com a objectiu difondre els drets de la infància a través de l'organització d'activitats en què es faci participar la societat, per donar a conèixer una realitat propera però alhora desconeguda com és la infància i la joventut en risc, exclusió o greus dificultats.

Tenint en compte les característiques dels infants i joves que atenem i el context on desenvolupem la nostra tasca, les teories amb què ens identifiquen i que considerem que ens poden resultar més útils per desenvolupar la nostra acció són les següents:

- » Teoria de la Resiliència
- » Teoria del vincle (Base segura com a mètode)
- » Intel·ligència i educació emocional
- » Teoria General de Sistemes i Perspectiva sistèmica

Aquestes teories, que el personal dels nostres serveis coneix, tenen una traçabilitat en la metodologia d'intervenció i s'identifiquen en els diferents moments i àmbits de nostra acció. Són teories complementàries que ens aporten una mirada i una perspectiva des d'on intervenir.

Destaquem els resultats de la valoració de la satisfacció dels infants i adolescents atesos aquest 2017, essent següent la puntuació mitjana general de **8,6**.

Continuem amb el compromís per la millora de les persones que atenem i la millora continua en els nostres serveis, gestionant el sistema de qualitat d'acord a la Norma ISO 9001 de manera satisfactòria tal com va certificar l'auditoria externa al juliol de 2016. Cada any, Fundació Resilis és auditada externament amb resultats favorables en tots els exercicis comptables des dels seus inicis.

Durant els 2017 hem comptat amb nombroses col·laboracions solidàries i hem participat en campanyes solidàries. A destacar **la participació en les activitats adreçades a la infància que promou FEDAIA i FEPA, així com l'associació somnis.**

## Model organitzatiu

La Fundació RESILIS està governada per un patronat que exerceix la funció de vetllar pel compliment de la missió i les finalitats, establertes en els estatuts de l'entitat, així com la seva sostenibilitat.

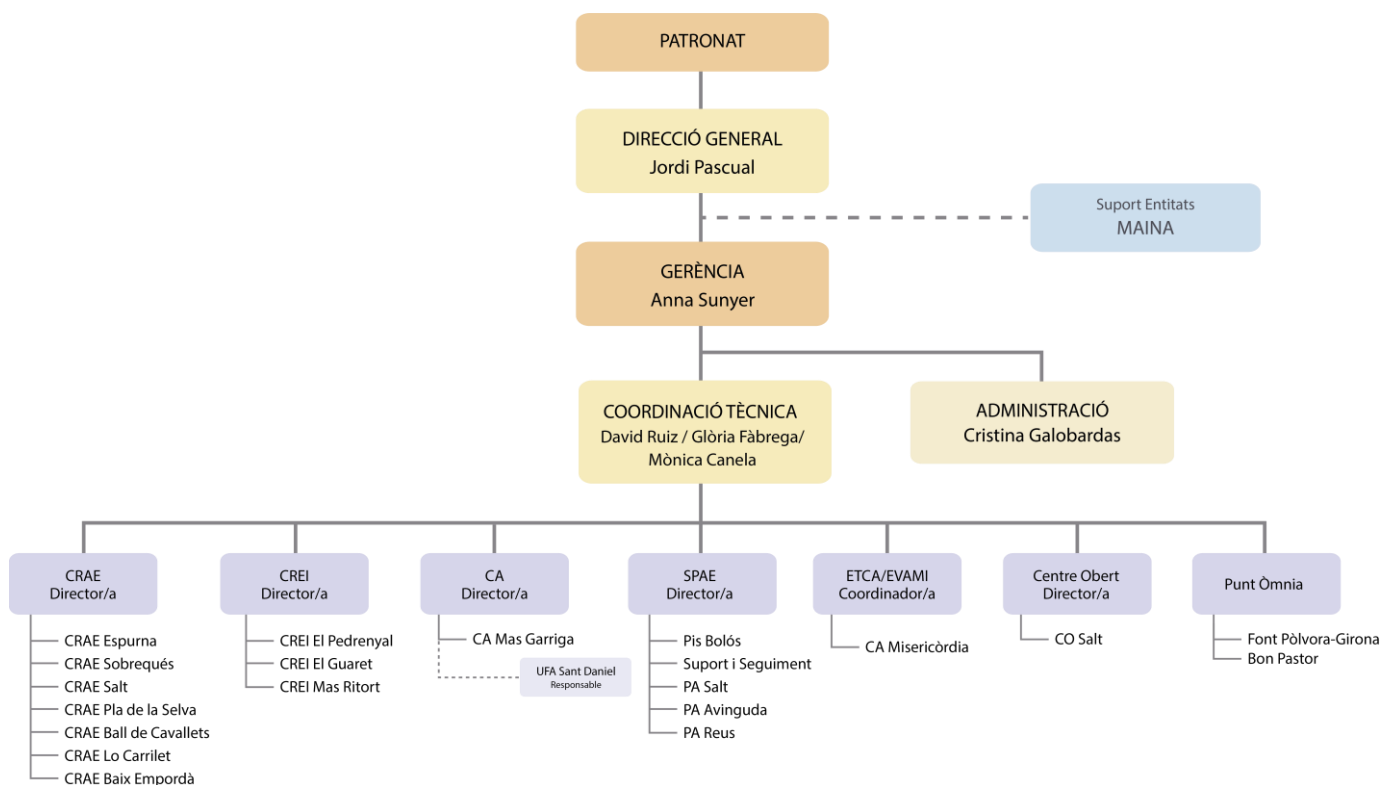
El patronat es reuneix com a mínim dues vegades a l'any per l'aprovació dels pressupostos i tancament econòmic, així com per plantejar i fer seguiment de les línies de treball del pla d'acció i del pla estratègic o qüestions de futur.

El patronat de la Fundació Resilis està format per:

Presidència:	Secretaria:	Vocalies:
Glòria Fàbrega	Anna Suñer	Roger Casero
		Mònica Canela
		Jordi Pascual
Vice-presidència:	Tresoreria:	
Gemma Boada	????	



Organigrama de Fundació Resilis:



## Participació en xarxes

Actualment la Fundació Resilis participa en el següents xarxes del sector:

- » FEDAIA. Federació d'entitats d'atenció a la infància i adolescència. Formem part de la junta directiva i assumim una de les vicepresidències. A més, hem estat coliderant la comissió de Salut Mental i participat de la comissió de Famílies
- » FEPA. Federació d'entitats amb pisos assistits. Formem part de la junta directiva amb una vocalia, i com a tal participem activament a la PINCAT, on des del 2015 assumim la coordinació..
- » ECAS. Durant l'any 2014/15 hem coordinat la comissió de Famílies.
- » VORAVIU. Formem part i som vocals de l'Agrupació Catalana d'entitats en pro de les persones amb Intel·ligència Límit - Voraviu.
- » POI. Aquest 2016 hem participat a les activitats de la Plataforma Organizaciones de Infancia en representació de Fundació Plataforma Educativa, que n'és membre i de la Pincat que també n'és membre.

## Projectes destacats

Durant aquest 2017 volem destacar els següents projectes:

- Fer llistat xulo



## 2. CLIENTS

### Públics

Durant el 2017 els nostres clients han estat:

#### 1. Departament de Benestar Social i Família

- Direcció General d'Atenció a la Infància (DGAIA). Amb qui desenvolupem serveis residencials de protecció a la Infància, programes i serveis per a joves ex tutelats al territori català,
- Direcció d'Acció Comunitària. Desenvolupament dels Punts Òmia

#### 2. Consorci de Benestar Social del Gironès-Salt

Conveni de col·laboració per realitzar el programa d'intervenció socioeducatiu en infància i famílies del consorci i el servei de casal d'estiu i menjador a Salt.

#### 3. Ajuntament de Girona

Conveni per a la realització de la formació i dinamització ofimàtica en el sector oest de la ciutat de Girona des del Centre Cívic Onyar.

#### 4. Ajuntament de Tordera

Programa 'Benestar físic i emocional mitjançant el ioga i la relaxació' per a noies majors de 12 anys tutelades al CREI Mas Ritort

#### 5. Agència de l'Habitatge de Catalunya

Acord d'adhesió entre la secretaria d'habitatges i millora urbana i les entitats i ajuntaments integrants del programa d'habitatge d'inserció.

#### 6. Diputació de Barcelona.

Implementació del programa de previsió de consum de tòxics als CREI Mas Ritort i CREI El Pedrenyal

#### 7. Diputació de Girona:

- Desenvolupament del programa de Foment de la formació i inserció laboral dels joves de 16 a 18 anys,
- Desenvolupament del programa de Seguiment al medi,
- Desenvolupament del programa de millores en els centres de les comarques del Gironès,

8. IRPF – FEPA

Desenvolupar el Punto de encuentro: un espai per l'acompanyament de joves en risc d'exclusió social en el seu procés d'autonomia.

9. DIPSALUT

Desenvolupament del Programa Benestar físic i emocional a través del ioga.

10. Institut Català de la Dona

Subvenció per a desenvolupar el programa de foment d'igualtat d'oportunitats a noies en risc d'exclusió social

Privats

8. La Caixa

Conveni de col·laboració entre la Fundació Resilis – CRAE Ball de Cavallets per al desenvolupament del programa “Jo torno a casa”.

8. La Caixa

Conveni de col·laboració entre la fundació Resilis- CRAE Lo Carrilet pel desenvolupament del programa “Els braços de Morfeu”.?????

## 3. SERVEIS

### A.- Serveis residencials

Fundació Resilis gestiona XX serveis residencials de protecció a la infància i l'adolescència de diferent tipologia arreu del territori català.

Concretament, gestionem els següents tipus de serveis:

#### 1. Centre Residencial d'Acció Educativa - CRAE

És un servei que neix de la necessitat d'atendre infants i joves menors d'edat tutelats per la DGAIA (Direcció General d'Atenció a la Infància) i que cal separar del seu àmbit familiar de forma temporal. La seva estada al CRAE s'estendrà fins que deixin de concórrer els elements de risc que van provocar l'ingrés; fins que es trobi una família acollidora; o disposi de prou recursos personals per iniciar un projecte de vida autònom fora del CRAE.

Fundació Resilis gestiona 7 CRAE's: CRAE Sobrequés (Girona), CRAE Salt (Salt), CRAE Pla de la Selva (Sils), CRAE l'Espurna (Rubí), CRAE Ball de Cavallets (Reus), CRAE Lo Carrilet (Tortosa) i CRAE Baix Empordà (St Feliu de Guíxols).

#### 2. Centre Residencial d'Educació Intensiva - CREI

És un servei residencial d'acolliment d'estada limitada que disposa de mesures estructurals de protecció, per a la guarda i educació de les seves persones usuàries, tutelades per l'Administració de la Generalitat de Catalunya, i que té com a objectiu donar resposta educativa i assistencial a adolescents i joves que presenten alteracions conductuals, que requereixen d'uns sistemes d'educació intensiva.

Resilis gestiona 3 CREI's: CREI El Pedrenyal (Sta. Maria Palautordera), CREI El Guaret (Valls) i el CREI Mas Ritort (Tordera).

#### 3. Centre d'acollida - CA

És un recurs residencial que té per objecte acollir d'urgència els infants i adolescents en situació de risc. A més d'atenció immediata realitza l'observació i el diagnòstic de la situació personal i familiar que ha motivat l'ingrés i proposa mesures d'atenció dels infants/joves acollits.

Resilis gestiona el CA Mas Garriga i l'**UFA Sant Daniel (Unitat de Foment de l'Autonomia), que depèn del CA i que acull 6 joves en procés d'autonomia.**

#### 4. Servei de Promoció de l'Autonomia i Emancipació - SPAE

Aquest servei agrupa el conjunt de programes i projectes, gestionats per la nostra entitat i adreçats als joves en risc que estan immersos en processos d'emancipació. En l'actualitat, el servei de promoció inclou 4 pisos assistits, 3 per a majors d'edat i 1 per a joves de 16 a 18 anys.

## B.- Serveis Tècnics Especialitzats

### 1. Serveis de diagnòstic/EVAMI

L'equip de diagnòstic té per objectiu fer l'anàlisi, observació i el diagnòstic de la situació o risc de desemparament de menors respecte llurs familiars per tal d'elaborar la proposta de mesura, quan és impossible o inconvenient realitzar l'estudi en el territori.

La funció de l'EVAMI és l'atenció immediata de casos d'urgències provinents de situacions de maltractaments infantils detectats en l'àmbit sanitari.

La fundació gestiona els equips de diagnòstic dels centres d'acollida de la demarcació de Girona, un d'ells amb funcions d'EVAMI.

## C.- Serveis Comunitaris

### 1. Servei socioeducatiu diürn **preventiu**

Es tracta d'un servei fora de l'horari escolar que dona suport, estimula i potencia l'estructuració i el desenvolupament de la personalitat, la socialització, l'adquisició d'aprenentatges bàsics i l'esbarjo, i compensa les deficiències socioeducatives dels infants i adolescents atesos mitjançant el treball individualitzat, el grupal, la família, el treball en xarxa i amb la comunitat.

La Fundació Resilis gestiona el Centre obert de Salt, conjuntament amb el Consorci de Benestar Social del Gironès.

### 2. Punt Òmnia,

És un programa d'intervenció social que utilitzant les eines i accés a les TIC, cerca millorar i afavorir la inclusió i la vinculació de les persones a la comunitat.

La Fundació Resilis gestiona 2 Punts Òmnia: un ubicat al barri de Font de la Pólvora de Girona i l'altre al barri del Bon Pastor de Figueres.

### 3. Espai Lector

L'Espai Lector és un servei de dinamització i foment de la lectoescriptura que s'ubica al Mas Mota de Salt.

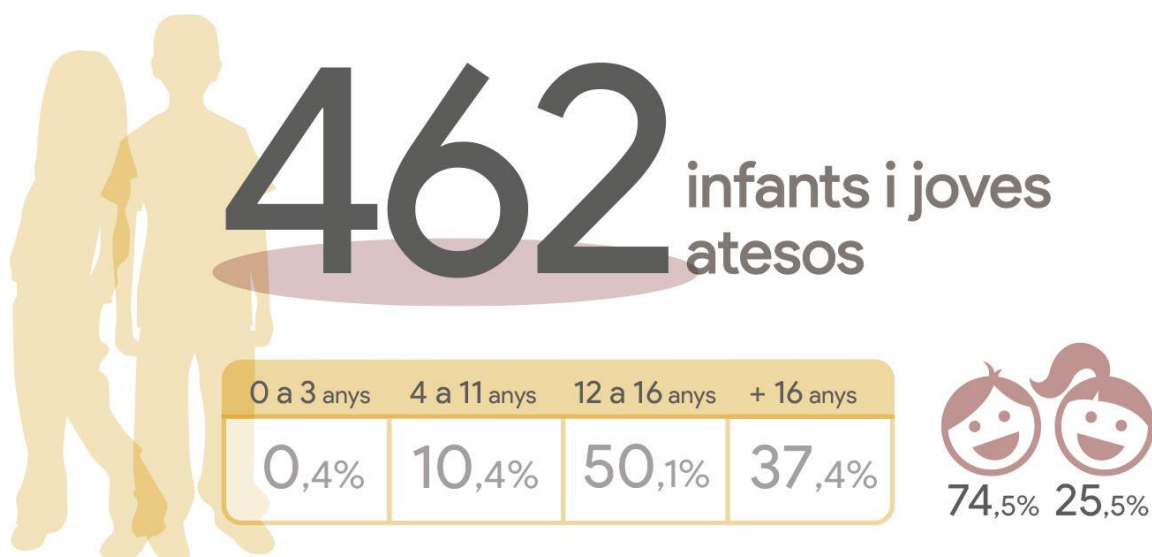
*Dades persones ateses*

1. Total persones ateses 2016

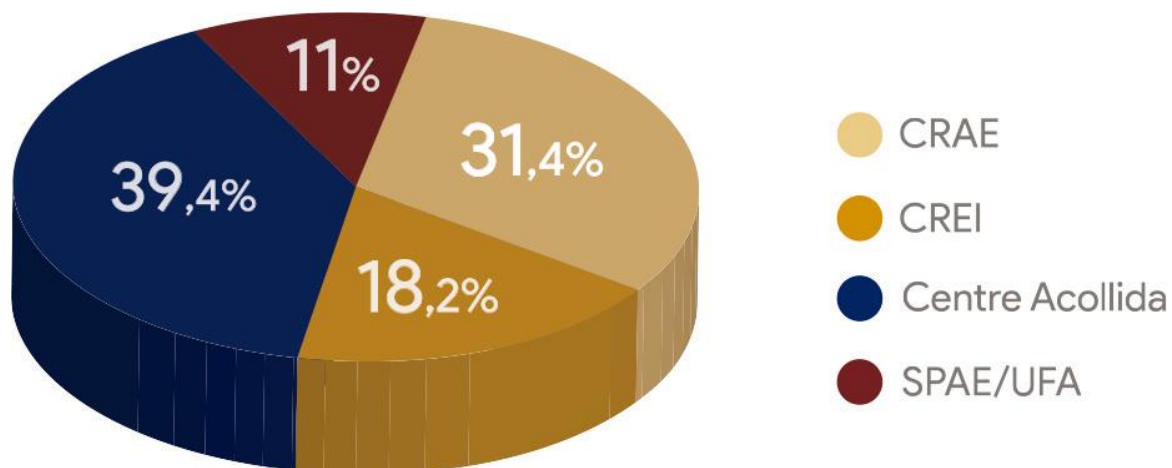
2. Distribució % serveis

*Serveis Residencials*

3. Dades persones ateses



#### 4. Infants atesos per tipologia de servei residencial



Serveis especialitzats

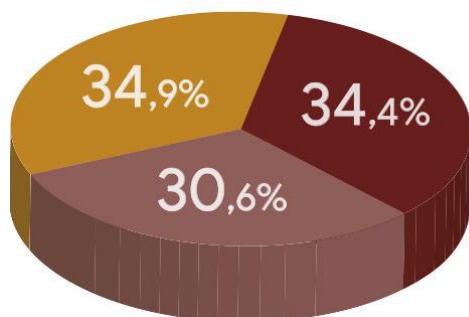
**165** persones ateses



Serveis comunitaris

**10.037** persones ateses

Punts Òmnia 65,1%  
Espai Lector 34,9%



- Punt Òmnia Font de la Pòlvora (Girona)
- Punt Òmnia Bon Pastor (Figueres)
- Espai Lector (Salt)

## Dades serveis

### Més indicacions:

#### Quadre 1. Dades generals

- » Infants d'origen estranger - infants que no tenen la nacionalitat espanyola
- » Infants amb intel·ligència límit. Certificat de disminució del 33% o amb diagnostic d'intel·ligència límit.
- » Mitjana d'estada dels casos. Dels casos que han sigut baixa durant el 2013 la mitjana d'estada en anys.

#### Quadre 2. Baixes desinternament.

- » Aquest em sembla que no necessita cap aclariment. Si trobeu que fes falta alguna camp feu-m'ho saber. Simplement es tracta de saber on han anat els infants que ha sigut baixa

#### Quadre 3. Accés al lleure la cultura i l'esport.

- » Extraescolars durant el curs. Aquí hem de recollir el numero d'infants que han participat d'una extraescolar durant tot l'any.
- » Activitats de lleure: casals, mijacs, escoltisme, etc.
- » Activitats culturals/artístiques: dansa, música, ceràmica, idiomes, etc.
- » Activitats esportives: ja s'entén
- » Activitats d'estiu.
- » Numero d'infants que han fet activitats d'estiu.

#### Quadres 4/5

- » No necessita aclariments

#### Quadre 6.

- » Programes de suport
- » Numero d'infants que participen de programes de suport siguin públics o privats

#### 1. Distribució per tipologia serveis (residencials, especialitzats, comunitaris)

- Residencials <núm infants/joves atesos + edats + gènere + per tipus servei (CRAE, CA, CREI, SPAE) + distribució serveis>
- Especialitzats <núm persones ateses + % EVAMI/Equip Tècnic>
- Comunitaris <tota persones + gènere>



## 4. PROFESSIONALS

**266,32**

Professionals  
de Plantilla Estructural

Durant 2016  
han treballat  
amb nosaltres

**537**  
persones

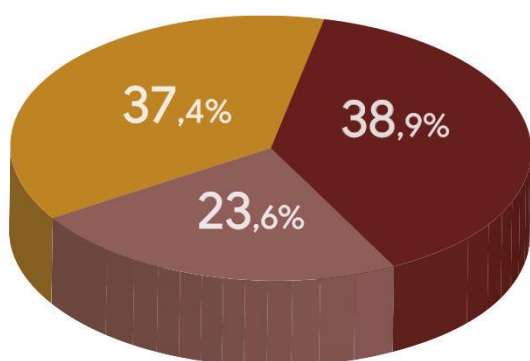


**68,9%**



**31,1%**

### Segons tipus de contracte



- Indefinit
- Eventual i/o obra i servei
- Interinitat (substitucions)

**209**  
indefinit



**39,2%**



**60,7%**

**127**  
Eventual i/o  
Obra i servei



**31,5%**



**68,5%**

**201**  
interinitat

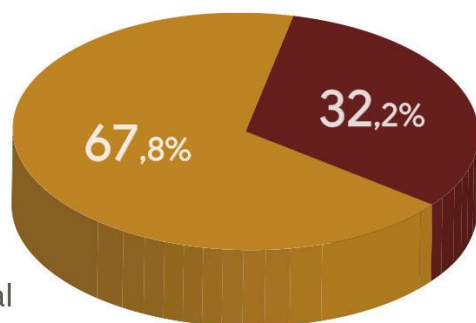


**22,4%**



**77,6%**

### Segons tipus de jornada



- Parcial
- Temps complet

**173**  
jornada parcial



**17,9%**



**82,1%**

**364**  
jornada completa



**37,4%**



**62,6%**

**5. DADES ECONÒMIQUES**

Pressupost '16

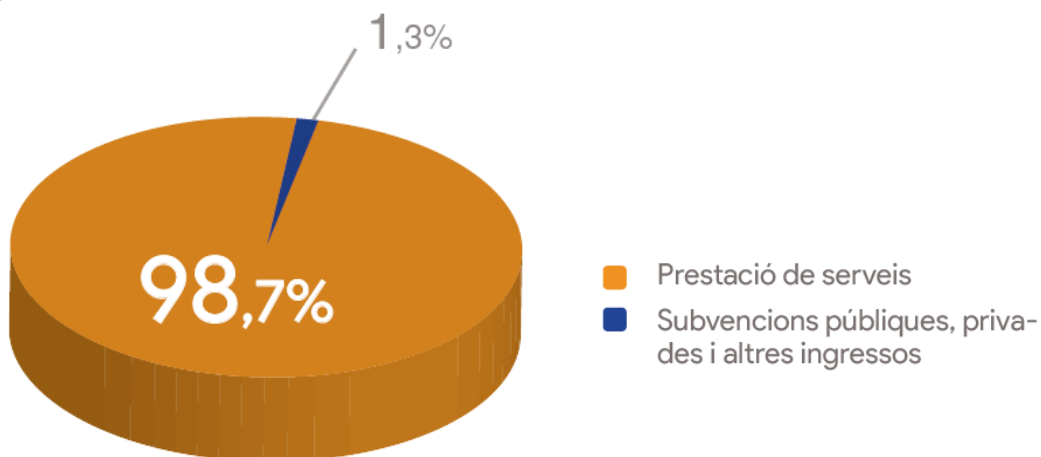
**12.215.210€**

Total Ingressos 12.215.210€

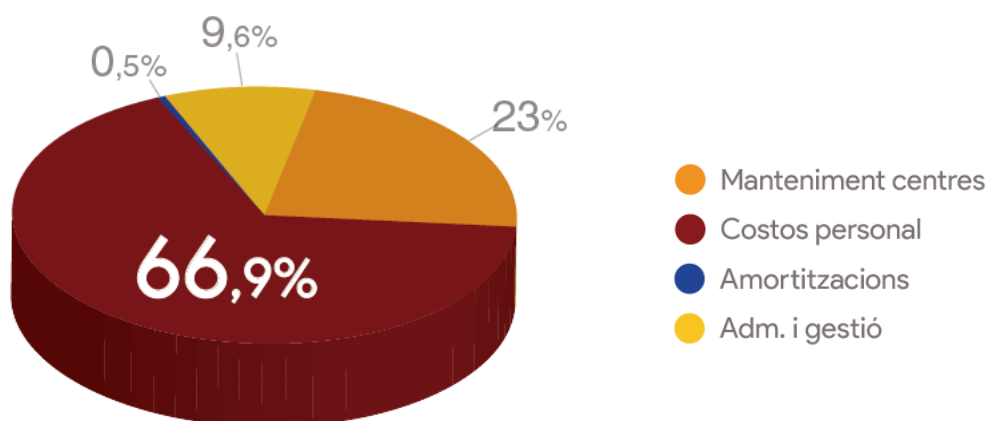
Total Despeses 12.094.138€

**+121.072€**  
**(+0,99%)**

Ingressos



Despeses





## CONTACTE

---

FUNDACIÓ RESILIS

*C/Garrotxa, 7 - 17006 Girona*

*Tel. 972 40 54 54*

[www.plataformaeducativa.org](http://www.plataformaeducativa.org)



[www.fundacioresilis.org](http://www.fundacioresilis.org)